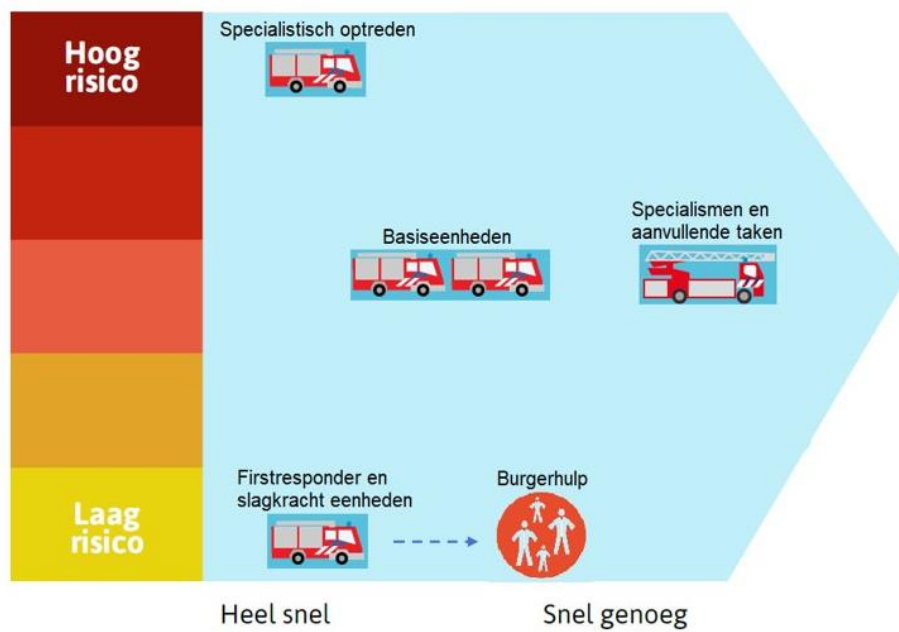


Werkwijze

First Responder en Slagkracht eenheden

Veiligheidsregio Noord-Holland Noord



Versie: Concept 1.0

Datum:08-07-2021

Inhoudsopgave

Documentinformatie	3
Relatie met andere documenten.....	3
Probleemstelling algemeen	4
Brandweer 360°	4
Vormgeving repressieve brandweezorg	4
Groeimodel posten.....	6
Gevolgen ten opzichte van huidige situatie	7
De brandweerasistent als richtinggevend kader.....	9
Taakstelling FR/SK	10
Risicovolle taken	11
Meldingsclassificatie verdeling (globaal)	12
Bemensing FR/SK	16
Gevolgen Incidentbestrijding	16
Gevolgen bepakking	20
Functionele herkenbaarheid	20
Gevolgen vakbekwaamheid.....	20
Evaluatievragen (concept)	22
Bijlage 1: Risico-Taak verdeling	23
Bijlage 2: Functieprofiel bevelvoerder First Responder/ Slagkacht eenheid.....	29
Bijlage 3: Functieprofiel Brandweerasistent.....	31

Documentinformatie

Dit document is:

- Opgesteld door werkgroep deelproject FR/SK als onderdeel van het project Fase 1.
- Vastgesteld door MT Brandweer op ##.
- Voor versienummer en versiedatum, zie de voettekst.

De werkgroep deelproject FR/SK bestond uit:

Naam	Rol
Elleke van Lingen	Projectleider Fase 1
Patrick Grim	Programmaregisseur Incidentbestrijding
Brian Mulder	Programmaregisseur Vakbekwaamheid
Jeroen Bot	Expert Brandweerkunde
René Karman	Ploegchef beroeps
Freek Jacobse	Senior specialist Brandweerkunde
Daniël Kraijer	Senior allrounder Incidentbestrijding
Max Delissen	Senior allrounder Brandveilig leven

Relatie met andere documenten

De relaties met andere documenten zijn:

Document	Relatie
Bestuurlijke notitie project Fase 1, focus op een toekomstbestendige brandweezorg.	Bestuurlijke opdracht als kader voor uitvoering.
Opzet experimenten FR/SK in Koedijk en Groet	Beschrijft het experiment met beide posten in het kader van Fase 1.

Probleemstelling algemeen

De samenleving verandert: de vergrijzing neemt toe, mensen werken verder van hun woonplaats en binden zich minder lang aan één baan of hobby. Cijfers laten zien dat de brandweerkorpsen in Noord-Holland Noord als gevolg van deze ontwikkelingen krimpen. Bovendien wordt het steeds moeilijker om nieuwe brandweer-vrijwilligers te werven. Het huidige bedrijfsmodel van de brandweer heeft zijn grenzen in mensen, middelen en rendement bereikt. Het niveau van brandweertzorg kan op basis van de bestaande concepten steeds moeizamer vastgehouden worden. Het aantal incidenten en slachtoffers zal niet afnemen door meer of strengere brandveiligheidsregels of de brandweer nog sneller te laten rijden. Dit kan alleen worden bereikt door het veiligheidsbewustzijn van burgers, bedrijfsleven en overheid te vergroten en de beschikbare mensen en middelen binnen de brandweer hiervoor op een andere wijze in te zetten.

Technische innovaties, de energietransitie en nieuwe crisistypen vragen daarnaast om een heroverweging van risico's, maatregelen en bijbehorende organisatiedoelstellingen. Ook de gevolgen van de landelijke discussie over de taakdifferentiatie tussen brandweervrijwilligers en beroepspersoneel kan van grote invloed zijn op ons huidige functioneren.

Brandweer 360°

In 2019 is de brandweerorganisatie in Noord-Holland Noord daarom gestart met een ambitieus programma 'Brandweer 360°'. Met behulp van dit programma wil de brandweer bij de inrichting van haar organisatie meer de focus leggen op demografische, infrastructurele en technische ontwikkelingen in de maatschappij. Hierbij wordt ingezet op het behoud van vrijwilligers, burgerparticipatie en een eigen verantwoordelijkheid van burgers en ondernemers. Dit alles gericht op de in de veiligheidsregio aanwezige risico's.

Hierbij willen we onder andere met behulp van data de incidentbestrijding slimmer inrichten: met meer inzicht in waar de risico's liggen kunnen we capaciteit en middelen efficiënter inzetten. Zodat we ook in de toekomst adequate brandweertzorg kunnen leveren. Zo bewegen we van een traditionele en uniform ingerichte brandweer-organisatie naar een flexibele, vraaggestuurde en risicogerichte hulporganisatie.

Vormgeving repressieve brandweertzorg

Bij het anders vormgeven van de repressieve brandweertzorg hebben de volgende punten centraal gestaan:

- Incidenten worden enerzijds steeds complexer, terwijl anderzijds het merendeel van de incidenten met een relatief laag kennis- en vaardighedeniveau afgehandeld kunnen worden ("handjes en gezond boerenverstand");
- De wens bestaat tot beheersbaarheid van belasting op mensen vanuit de organisatie;
- De kansen die het rapport RemBrand ons biedt;
- De gekozen koers op de inrichting van taakdifferentiatie (nog niet definitief) en
- De ervaring die is opgedaan met het experiment brandweerassistent.

Hierbij zijn wij bij een nadere inrichting gekomen waarbij een onderscheid wordt gemaakt in 3 niveaus:

- First Responder en Slagkracht (FR/SK)
- Basis
- Hulpverlening en brandbestrijding als specialisme (HAS en BAS)

First Responder/Slagkracht: de FR/SK

Een FR/SK-post (*wordt uitgesproken als: FRISK*) kent een ander niveau van brandweertzorg, maar borgt tegelijkertijd wel de brandweer in de lokale samenleving en levert continuïteit en capaciteit op in de regio. FR/SK staat voor First Responder en Slagkracht. In de eigen omgeving is de eenheid snel ter plaatse om eerste hulp te bieden (First Responder) en kan bij grotere incidenten worden ingezet om bluscapaciteit en/of extra handen (Slagkracht) te leveren. Hierbij is een belangrijke voorwaarde dat een FR/SK-niveau voor die betreffende post moet passen binnen het risicoprofiel en rekening houdt met de omliggende posten.

Er zijn drie redenen / voorwaarden waarom een post als FR/SK kan worden ingericht:

1. Wanneer een post onvoldoende (aanwas van) vrijwilligers heeft om de paraatheid op het niveau Basis in stand te houden, kan het brandweezorgniveau van een post worden veranderd van Basis naar FR/SK om sluiting te voorkomen. Door het takenpakket kleiner te maken, wordt namelijk de vereiste opleidingsinspanning ook gereduceerd. De doelgroep voor nieuwe brandweervrijwilligers wordt groter en zodoende krijgt een post een grotere kans op voortbestaan.
2. Wanneer een brandweerpost meerdere aanvullende of specialistische taken moet bedienen, dan kan er ook voor worden gekozen om het brandweezorgniveau van de betreffende post te verlagen van Basis naar FR/SK. De brandweervrijwilligers krijgen hierdoor tijd om naast de brandweezorgtaken ook aanvullende taken of een specialisme te kunnen vervullen. De inschatting is dat de oefenbelasting voor de brandweezorg op het niveau FR/SK de helft lager is dan nu het geval is bij het niveau Basis.
3. Wanneer de risico's in het verzorgingsgebied van de post dermate laag zijn, dat het FR/SK-niveau acceptabel genoeg is voor het leveren van voldoende brandweezorg.

Een FR/SK-post kan bij vooraf gedefinieerde, laag-risico incidenten zelfstandig optreden. Bij incidenten met een hoger risico, zoals een woningbrand, treedt een FR/SK in samenwerking met een Basispost op. Het takenpakket van de brandweerassistent wordt als richtinggevend kader gebruikt voor de verdere uitwerking van de FR/SK posten.

De taken van de FR/SK bevinden zich tussen het niveau van een BHV'er en het huidige niveau van basisbrandweezorg. Er wordt gebruik gemaakt van de persoonlijke uitrusting die gelijk is aan het niveau 'Basis' waarbij extra aandacht benodigd is voor de herkenbaarheid.

Het materiaal/ materieel dat gebruikt wordt, is geschikt om op te treden bij grootschalig brandweeroptreden (GBO), zonder specialistische bepakkings en afgestemd op het (eventueel aanvullende) takenpakket.

Basis

Basis blijft nog steeds 'de basis' waarbij we wel nadrukkelijk kaders willen stellen aan de rekbaarheid van de repressie. Met andere woorden: We willen de mogelijkheden en de beperkingen van de inzet van een Basiseenheid inzichtelijk maken. Deze moet kunnen worden geacht:

- een woningbrand (of soortgelijke binnenbranden) te kunnen blussen;
- een eenvoudige beknelling op te kunnen lossen;
- een stabilisatie en/of redding bij een incident met gevaarlijke stoffen uit te kunnen voeren (in vuilwerkpak);
- een grijpredding in waadpak uit te kunnen voeren.

Dit kadert direct ook de inhoud af voor opleiding, oefening en materiële facilitering.

De Basispost blijft de norm voor onze brandweerposten. Tegelijkertijd kunnen er redenen zijn om naar een ander type post over te stappen:

1. Naar een FR/SK-post als de demografische ontwikkelingen dit vereisen en/of de inhoud van het takenpakket en verzorgingsgebied van de post dit mogelijk maakt.
2. Naar een BAS-/HAS-post, wanneer de lokale risico's hier noodzaak toe laten zien en/ of als de regionale spreiding hierom vraagt.

HAS en BAS

Aanvullend op de FR/SK-posten worden binnen VRNHN ook de principes HAS en BAS geïntroduceerd:

- HAS: Hulpverlening als Specialisme.
- BAS: Brandbestrijding als Specialisme.

De introductie van Hulpverlening- en Brandbestrijding als specialisme kent een groeiende noodzaak. Incidenten worden steeds complexer en technologieën volgen elkaar in rap tempo op. Dit betekent een aanmerkelijke verzwaring van de vereiste kennis en kunde en daarmee ook aan de (tijds)inspanning van de betreffende personen. Door complexe hulpverlening en brandbestrijding als regionale specialismes te benoemen, wordt het mogelijk dat een aantal Basisposten zich gericht kunnen bekwamen op deze onderwerpen. Tevens zal de post meer ervaring opdoen met dergelijke complexe incidenten, omdat zij de taak in een groter geografisch gebied uitoefenen.

Hulpverlening als Specialisme: HAS

HAS richt zich op ongevallen met zware of bijzondere voertuigen (bijvoorbeeld vrachtwagens, landbouwvoertuigen, e.d.) en complexe bevrijdingen (zoals instortingen of zware beknellingen bij verkeersongevallen). Dergelijke ongevallen kunnen in principe overal in de regio voorkomen maar gebeuren relatief weinig. Daardoor wordt de ervaring van een post met dit soort incidenten steeds lager, ondanks alle oefeninspanningen. Ook hier geldt dat voertuigen in hoog tempo steeds complexer worden. Om veiliger en effectiever te kunnen optreden is specialiseren noodzakelijk.

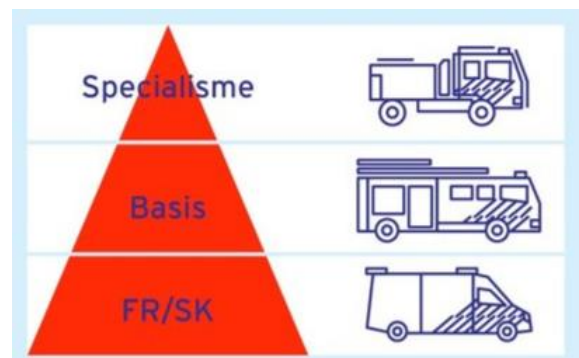
Bij ongevallen met zware of bijzondere voertuigen en complexe bevrijdingen kan een FR/SK- of Basispost beginnen met het veilig stellen van de incidentlocatie en eerste hulp bieden, maar de daadwerkelijke bevrijding van slachtoffers zal dan gebeuren door een HAS-eenheid. Ook hier is het dus van belang om de spreiding van deze eenheden slim in te richten aan de hand van het risicoprofiel in plaats van op basis van geografische spreiding zoals in het dekkingsplan gebruikelijk was.

Brandbestrijding als Specialisme: BAS

BAS gaat vooral in op complexe gebouwbrandbestrijding, zoals industrie, hoogbouw, oude binnensteden en ondergrondse bouwwerken. Dat betekent dat de plaatsing van dit specialisme logischerwijs zo dicht mogelijk bij dergelijke objecten/risico's dient te gebeuren. De BAS-eenheid is uiteraard ook inzetbaar in gebieden met een lagere risicoklasse.

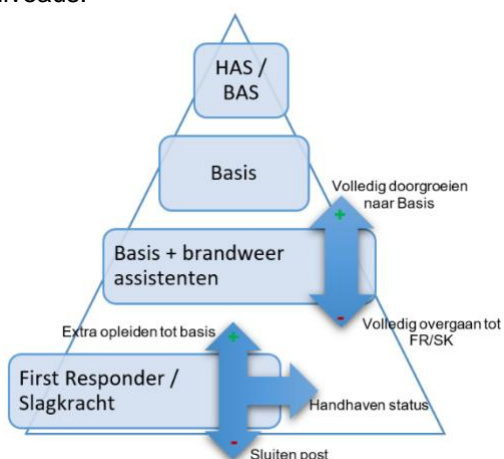
De taken van zowel een FR/SK- als Basiseenheid zijn bij complexe gebouwbranden beperkt. De eenheden die daar voor de komst van de BAS-eenheid worden ingezet, zullen hun inzetactiek conform de Basisprincipes brandbestrijding toepassen.

De afbeelding hiernaast laat zien dat het merendeel van de incidenten met een FR/SK- eenheid af te handelen zijn. Daarnaast moeten er voldoende Basiseenheden zijn voor een solide basis voor de maatgevende incidenten. In bijzondere gevallen zijn er specialistische eenheden nodig. De repressieve brandweezorg moet dus naast lokaal altijd in samenhang met de omgeving en omliggende posten beschouwd worden.



Groei-model posten

Onderstaand model schetst de verschillende niveaus binnen de brandweer. Het is ten dele een groei-model waarbij posten afhankelijk van hun vitaliteit en risicoprofiel kunnen schuiven tussen de verschillende niveaus.



First Responder / Slagkracht

De FR/SK is een vorm van brandweezorg passend op het risicoprofiel van een verzorgingsgebied waarmee ook sluiting van een post kan worden voorkomen door te weinig repressief personeel op het niveau Basis om (structureel) minimaal een TS4 te bemensen. Deze status kan worden gehandhaafd als dit past in het geldende risiconiveau, maar er kan ook worden doorgroeid naar een combinatie van personen opgeleid op niveau 'Basis' en manschappen op het niveau van FR/SK. Bij een tekort aantal vrijwilligers om de FR/SK te bemensen, kan vanuit het (team)management in samenwerking met Incidentbestrijding naar andere oplossingen worden gezocht.

Basis + brandweerassistenten

Er is een tijdelijke tussenvorm wanneer de post voldoende leden op niveau 'Basis' heeft om overwegend met een TS4 Basis uit te rukken maar op de andere momenten weer alleen kan uitrukken met brandweerassistenten. Deze vorm ontstaat wanneer er een Basis post een aantal nieuwe vrijwilligers heeft die niet direct de volledige manschap opleiding (kunnen) volgen. Door ze eerst als brandweerassistent op te leiden, zijn ze sneller inzetbaar. De TS4 Basis kan dan aangevuld worden met brandweerassistenten voor de 'handjes'.

Gevolgen ten opzichte van huidige situatie

De voorgestelde vernieuwde inrichting van de repressieve brandweezorg heeft een aantal gevolgen voor de huidige situatie. Waar voorheen het principe was dat iedereen recht heeft op dezelfde (repressieve) brandweezorg (altijd middels een tankautospuiter), wordt nu voor de risicogerichte benadering gekozen. Daardoor is de repressieve brandweezorg in een laag-risicogebied anders georganiseerd dan in een hoog-risicogebied. Er wordt voor gewaakt dat het kwaliteitsniveau van de repressieve brandweezorg voor de burger onverminderd goed blijft. Bijvoorbeeld: in een laag-risicogebied waar de FR/SK als eerste eenheid ter plaatse is, zal bij bepaalde incidenttypen (bijvoorbeeld brand in een woning) ook direct de dichtstbijzijnde Basiseenheid gealarmeerd worden. De Basiseenheid zal binnen de bandbreedte van de normtijd (RemBrand) ter plaatse zijn. Bij andere typen incidenten zal de FR/SK eerst zelfstandig worden gealarmeerd en wordt de Basiseenheid alleen in geval van opschaling gealarmeerd. Het effect op de opkomsttijden zal per situatie inzichtelijk gemaakt worden. Daarbij komt extra aandacht voor de activiteiten op risicobeheersing en brandveilig leven.

Voor huisvesting van brandweerkazernes zijn op korte termijn geen aanpassingen nodig. Enerzijds omdat middels het FR/SK concept brandweerkazernes langer open kunnen blijven doordat de drempel om brandweervrijwilligers te vinden en te houden lager wordt. Anderzijds omdat de omvang van voertuigen voor FR/SK, Basis en HAS/BAS op korte termijn niet gaan veranderen. In de toekomst worden veranderingen aan de voertuigen op basis van opgedane ervaringen niet uitgesloten.

Taak	First Responder en Slagkracht posten	Basisposten	HAS & BAS
Brand	<ul style="list-style-type: none"> - Beperkte brandbestrijding 	<ul style="list-style-type: none"> - Brandbestrijding bij woningbrand (met adembescherming) en 'soortgelijke binnenbranden' 	<p>BAS:</p> <ul style="list-style-type: none"> - Brandbestrijding in complexe objecten en omgevingen die niet vallen binnen de definitie van 'soortgelijke binnenbranden'.
Hulpverlening	<ul style="list-style-type: none"> - Gewondenverzorging, (verkeers-)veiligheid en beperkte stabilisatie bij verkeersongevallen. - Inzet bij overige hulpverlening en assistentie ambulance 	<ul style="list-style-type: none"> - Eenvoudige hulpverlening en stabilisatie. 	<p>HAS:</p> <ul style="list-style-type: none"> - Complexe / zware hulpverlening en beknellingen - Instortingen en voorbereiding STH
IBGS	<ul style="list-style-type: none"> - Randvoorwaarden en verkenning IBGS buiten 	<ul style="list-style-type: none"> - Verkenning onbekende stof, binnen en buiten (met ademlucht). - Stabilisatie en redding in uitrukleding (met adembescherming) en met vuilwerkpak. 	NVT
WO	<ul style="list-style-type: none"> - Grijpredding en ondersteuning duikteam 	<ul style="list-style-type: none"> - Grijpredding en ondersteuning duikteam 	NVT

De brandweerassistent als richtinggevend kader

Het takenpakket van 'de brandweerassistent' is als richtinggevend kader gebruikt voor de verdere uitwerking van de FR/SK posten. Hierna volgt het opleidingskader voor Brandweerassistent:

“Brandweerassistenten worden opgeleid voor de meest voorkomende brandweertaken met een relatief laag risicoprofiel. Dit vraagt om een minder zware, kortere opleiding dan voor Manschappen. Hieronder worden de taken voor de Brandweerassistent weergegeven.

De Brandweerassistent wordt opgeleid voor alle taken van een Manschap A, met uitzondering van:

- *Optreden met ademlucht binnenshuis;*
 - *Binnenshuis bij een binnenbrand (bij inzettactiek offensief/defensief binnen);*
 - *Binnenshuis bij een schoorsteenbrand;*
 - *Binnenshuis bij een OMS-melding;*
 - *Binnenshuis bij een IBGS-incident (CO, gaslekkage etc.).*
- *Optreden als technisch team bij een beknelling.*

De Brandweerassistent wordt opgeleid voor de volgende taken:

- *Brandbestrijding buitenshuis (buitenbrand of inzettactiek offensief/defensief buiten).*
- *Optreden buitenshuis bij een schoorsteenbrand.*
- *Ondersteuning buitenshuis bij inzettactiek offensief/defensief binnen, o.a.*
 - *Afzetten omgeving;*
 - *Verkenning buitenshuis;*
 - *Waarschuwen bewoners/ omwonenden;*
 - *Ruimte creëren voor aankomende voertuigen;*
 - *Opbouwen waterwinning;*
 - *Doorvoeren stralen;*
 - *Overnemen/ verzorgen slachtoffers.*
- *Optreden als veiligheidsfunctionaris en gewondenverzorger bij een incident met beknelling.*
- *Optreden bij overige hulpverleningen, als stormschade, liftopsluiting, tilassistentie, dier in nood.*
- *Optreden bij waterongevallen (assistentie duikploeg, grijpredding).*
- *Optreden buitenshuis bij IBGS-incidenten buitenshuis (zowel als 111 en 112 als 113 en 114).*
- *Optreden buitenshuis bij IBGS-incidenten binnenshuis (als 113 en 114).*

De Brandweerassistent kan volwaardig ingezet worden als 111 en 112, ook als onderdeel van een TS4, bij alle incidenten met uitzondering van:

- *Binnenbrand;*
- *IBGS binnen;*
- *Ongeval beknelling.*

In deze gevallen kunnen zij alleen optreden als 113 en 114, bovenop een volwaardige TS4-bemensing.”

Uitbreiding kader voor FR/SK

De FR/SK kent een ruimer takenpakket dan de brandweerassistent. Door beperkte binnenbrandbestrijding, het opheffen van eenvoudige beknellingen zonder hydraulisch gereedschap en laagdrempelige metingen bij IBGS toe te voegen aan het takenpakket wordt de eenheid slagvaardiger en van grotere meerwaarde bij snelle incidentbestrijding. Daarnaast blijven de taken vallen binnen het kader van 'laag-risicotaken'.

Dit wordt hierna nader uitgewerkt.

Taakstelling FR/SK

Onderstaande tabel geeft een globale indeling van de taakstelling van de FR/SK weer.

Taakstelling	Uitvoering
Brand	<ul style="list-style-type: none">- Inzet offensief binnen onder voorwaarden:<ul style="list-style-type: none">o Het is bekend wat er in brand staat: Maximaal 1 klein voorwerp in brand (prullenbakbrand)o De brand is te bestrijden met (het vermogen van) een klein blusmiddelo De kortste aanvalsroute naar de brand is bekendo Ongecontroleerde zuurstoftoevoer moet worden beperkt (anti-ventilatie).o (Binnen)deuren mogen worden geopend als in de huidige ruimte géén rook hangto Ruimtes waar er staand geen zicht meer op de voeten is worden niet betreden en de ploeg trekt zich terug.o Er zijn geen bijkomende gevaren (risico op elektrocutie, gascilinders, instorting, enz.)o Het inzetplan is definitief en is gecommuniceerd naar de bevelvoerder de basis/ BAS TS. <p>Wanneer niet aan deze voorwaarden wordt voldaan of bij twijfel, wordt er geen offensieve binnen inzet gepleegd. In dat geval wordt gekozen voor een ander inzetkwadrant of voorbereidingen getroffen voor de inzet van een Basis / BAS ploeg.</p> <ul style="list-style-type: none">- Inzet offensief buiten, defensief binnen en defensief buiten bij overige gebouwen.<ul style="list-style-type: none">o Alleen optreden in ruimtes binnen zonder brandrisico.o Ontruiming van gebouw(delen) waar lichte rook staat.o Doorvoeren van slangen voor Basis / BAS ploegen.
Hulpverlening	<ul style="list-style-type: none">- Gewondenverzorging, (verkeers-)veiligheid en beperkte stabilisatie (stophout) bij verkeersongevallen.- Eenvoudige bevrijding met klein gereedschap (niet zijnde huidig hydraulisch gereedschap).- Optreden bij een dier in nood (bv. kat in de boom).- Optreden bij storm- en waterschade.- Optreden bij (til)assistentie ambulance (evt. rijden op medische assistentie BLS).- Optreden bij een buitensluiting.- Terrorisme Gevolg Bestrijding (TGB) / Extreem geweld.
IBGS	<ul style="list-style-type: none">- Aardgas, H₂S, CO meldingen binnen (woningen) met ademlucht tot alarmwaarde explosiegevaarmeter / CO-meter.<ul style="list-style-type: none">o Tenzij er signalen zijn van ophoping van gas in de ruimte (door bijv. opzet of verward gedrag); niet naar binnen.- Overige taken op aangeven Basiseenheid (inrichten noodontsmetting etc.)
WO	<ul style="list-style-type: none">- Grijpredding in droogpak- Ondersteuning duikteam (WO)

Een nadere uitwerking van de taakstelling en afbakening van de FR/SK volgt hierna.

Risicovolle taken

Werken bij de brandweer brengt per definitie een verhoogd risico met zich mee. Echter wordt binnen de taken van de brandweer een onderscheid gemaakt tussen taken met een relatief hoog, middelmatig en laag risicovol karakter. Dit zegt dan vooral iets over de benodigde kennis en kunde en materiaal/materieel om een taak succesvol en veilig uit te kunnen voeren, de kans op ongevallen, het afbreukrisico en de mate van ervaring en/of voorbereiding op de taak.

Per eenheid of per post kan dus ook verschil optreden in het beeld van wanneer iets meer of minder risicovol is en daarmee de aanvaardbaarheid van het nemen van bepaalde risico (door taakuitvoering). Dit hangt namelijk samen met het verzorgingsgebied door frequentie van in combinatie met type incidenten (bekendheid), de organisatievorm (beroeps of vrijwillig) en het niveau van brandweezorg (mate van voorbereiding en uitrusting).

Mate van risico	Kenmerken	Voorbeelden
Hoog risico	<ul style="list-style-type: none"> - Grote kans op ongeval; - Grote kans op gezondheidsschade; - Grote kans op arbeidsverzuim; - Verplichting vanuit wet- en regelgeving. - Taken in de 'afwijking' met uitzonderlijk karakter - afweging taak-doel - Groot afbreukrisico 	<ul style="list-style-type: none"> • Duiktaak, • werken met grote huisdieren, • offensieve binneninzet anders dan woonhuis, • specialistisch IBGS, • zagen onder spanning
Middel risico	<ul style="list-style-type: none"> - Reële kans op gezondheidsschade; - Reële kans op ongevallen; - Reële kans op verzuim. - Taken in de 'standaard afwijking' met beperkte ervaring maar wel herkenning - Wordt meer beoefend dan in praktijk uitgevoerd - Afbreukrisico aanwezig 	<ul style="list-style-type: none"> • Offensieve binneninzet standaard woning • opheffen beknelling • inzet kraan HV1 • rijden onder prio-1
Laag risico	<ul style="list-style-type: none"> - Geringe kans op gezondheidsschade; - Geringe kans op ongevallen; - Geringe kans op verzuim; - Hinderlijke factor. - Standaard inzet met veel ervaring/bekendheid - Beperkt afbreukrisico 	<ul style="list-style-type: none"> • buitenbrand bestrijding • dienstverlening zoals buitensluiting

In de tabellen van bijlage 1 wordt aangegeven wat binnen de veiligheidsregio Noord-Holland Noord onder een standaard inzet (laag risico taken) valt en wat onder een niet standaard inzet (middel en hoog risico taken) valt. De in de tabellen gehanteerde gebouwcategorieën zijn overeenkomstig met de gebouwcategorieën uit artikel 3.2.1 van het Besluit veiligheidsregio's.

In de tabellen wordt, conform het kwadrantenmodel, onderscheid gemaakt tussen de offensieve binneninzet (OBI), offensieve buiteninzet (OBU), defensieve binneninzet (DBI) en defensieve buiteninzet (DBU). In de basis kan gesteld worden dat offensieve en defensieve buiteninzetten de standaard zijn.

Meldingsclassificatie verdeling (globaal)

Op basis van de taakstelling kan worden bepaald bij welke meldingsclassificaties een FR/SK post alleen (zelfstandig) of samen met een Basiseenheid (ondersteunend) gealarmeerd dient te worden. Bij de volgende meldingsclassificaties wordt naast de FR/SK ook altijd een Basiseenheid gealarmeerd.

NIVO1	NIVO2	Primaire taak FR/SK	Afbakening (= taak voor Basis)	Actie inzetvoorstel
Alarm	Autom. Gev stof	<ul style="list-style-type: none"> - Verschaffen toegang object - Inwinnen informatie - Verkennen buiten - Ontruiming object / terrein - Inrichten (nood)ontsmetting op aangeven Basiseenheid - Opbouwen waterwinning 	<ul style="list-style-type: none"> - Verkennen binnen - Optreden in hot zone - Grijpredding 	<p>Als in KVT 1^e eenheid FR/SK dan Basiseenheid toevoegen</p> <p>OvD toevoegen</p>
Brand	Woning Schoorsteen- brand	<ul style="list-style-type: none"> - Offensief binnen onder voorwaarden - Verschaffen toegang object (zonder te forceren) - Inwinnen informatie - Verkennen buiten - Ontruiming gebouw(delen) zonder brandrisico - Opbouwen waterwinning - Deurcontrole - Offensief buiten - Defensief binnen - Defensief buiten - Opbouwen waterwinning - Voeding overige voertuigen - Doorvoeren slangen 	<ul style="list-style-type: none"> - Offensief binnen (brandbestrijding) - Verkenning gebouw(delen) met brandrisico - Ontruiming gebouw(delen) met brandrisico 	<p>Als in KVT 1^e eenheid FR/SK dan Basiseenheid toevoegen</p> <p>OvD toevoegen</p>
Brand	Gebouw (complex) Bijgebouw Industrie Hoogbouw	<ul style="list-style-type: none"> - Verschaffen toegang object (zonder te forceren) - Verkennen buiten - Ontruiming object zonder brandrisico - Opbouwen waterwinning - Deurcontrole - Offensief buiten - Defensief binnen - Defensief buiten - Voeding overige voertuigen - Doorvoeren slangen 	<ul style="list-style-type: none"> - Offensief binnen (brandbestrijding) - Verkenning gebouw(delen) met brandrisico - Ontruiming gebouw(delen) met brandrisico 	<p>Nu al minimaal 2x TS + OvD</p> <p>Inregelen BAS bij risico 4 en 5 gebieden.</p>

Brand	Natuur	<ul style="list-style-type: none"> - Verkenning - Blussing - Nablussing - Natte / Droge stoplijn - Opbouwen waterwinning <p><i>Niveau FR/SK kan getraind worden voor specialistische en/of aanvullende taken op basis van lokaal risicoprofiel.</i></p>		Nu al minimaal 2x TS + OvD
Brand	Bus / Vrachtwagen	<ul style="list-style-type: none"> - LRH - Inwinnen informatie - Verkennen buiten - Opbouwen waterwinning - Offensief buiten - Defensief buiten - Voeding overige voertuigen 		Nu al minimaal 2x TS + OvD
Brand / Ongeval	Spoorvervoer Scheepvaart Luchtvaart	<ul style="list-style-type: none"> - LRH - Verschaffen toegang terrein - Inwinnen informatie - Verkennen buiten - Opbouwen waterwinning - Defensief buiten - Voeding overige voertuigen 	<ul style="list-style-type: none"> - Offensief binnen - Offensief buiten 	Nu al minimaal 2x TS + OvD
Ongeval	Gevaarlijke stoffen	<ul style="list-style-type: none"> - Verschaffen toegang object - Inwinnen informatie - Verkenning object / terrein (bovenwinds) - Ontruiming object / terrein - Inrichten (nood)ontsmetting op aangeven Basisseenheid - Opbouwen waterwinning 	<ul style="list-style-type: none"> - Verkennen binnen - Optreden in hot zone - Grijpredding 	Als in KVT 1 ^e eenheid FR/SK dan Basisseenheid toevoegen
Ongeval	Letsel - Zwaar	<ul style="list-style-type: none"> - LRH - Verschaffen toegang terrein - Inwinnen informatie - Verkennen - Opbouwen waterwinning - Stabiliseren (beperkt) - Bevrijding (beperkt) - Defensief optreden 	<ul style="list-style-type: none"> - Stabiliseren met stabfast - Bevrijding met hydraulisch gereedschap 	<p>Inregelen HAS</p> <p>Als in KVT 1^e eenheid FR/SK dan Basisseenheid toevoegen tenzij HAS binnen 15 minuten ter plaatse</p>

Bij de volgende meldingen zou de FR/SK de inzet zelfstandig (eventueel met behulp van ondersteunende voertuigen zoals RV, HV, WO) moeten kunnen klaren. Er wordt dus niet standaard een 'Basis' eenheid meegealarmeerd. Mocht er wel een Basiseenheid nodig zijn, dan dient de FR/SK op te schalen. Net als regulier; wanneer er meer gelijktijdig uit te voeren taken zijn dan de eenheid aankan of de eigen veiligheid in gevaar komt, dient er te worden opgeschaald.

Taken die bij elk incident voorkomen als 'Verkennen' en 'Nazorg' zijn hier niet in opgenomen.

NIVO1	NIVO2	Primaire Taak	Afbakening (wanneer opschalen en taak voor Basis)
Alarm	- Autom. Brand - Rookmelder	- Verifiëren melding	- Noodzaak tot offensief binnen
Alarm	- CO melder	- Ontruimen - Grijpredding - Ventileren	- Betrokkenheid meerdere adressen of woongebouw
Brand	- Buiten	- Blussen - Opbouwen waterwinning	- Onvoldoende koelend vermogen
Brand	- Brandgerucht - Nablussen - Nacontrole	- Blussen - Opbouwen waterwinning	- Noodzaak tot offensief binnen
Brand	- Wegvervoer	- Blussen - Opbouwen waterwinning	- Bij vrachtwagen, bus of betrokkenheid gevaarlijke stoffen (lading).
Dienstverlening	- Gaslucht	- Meten - Ontruimen - Ventileren	- Vanaf 10% LEL - Betrokkenheid meerdere adressen of woongebouw - Assistentie politie - opzet en/of verward gedrag
Dienstverlening	- Liftopsluiting	- Tornen - Gebruik klein gereedschap	-
Dienstverlening	- Meting	- Meten - Ontruimen - Ventileren	- Vanaf 10% LEL - Betrokkenheid meerdere adressen of woongebouw - Optreden bij GEVI 6, 7, 8 en verdubbelingen (bijv. 33) - Assistentie politie - opzet en/of verward gedrag
Dienstverlening	- Dier in of op ijs - Dier te water		- Tot grens waadpak (gelijk aan Basis)

Dienstverlening	- Dier in put		- Bij H2S tot alarmwaarde explosiegevaarmeter.
Dienstverlening	- Buitensluiting	- Gebruik klein gereedschap	
Leefmilieu	- Stormschade	- Gebruik kettingzaag	- Takken onder spanning
Leefmilieu	- Wateroverlast	-	-
Ongeval	- Buiten materieel - Brandstof-lekkage	- Meten - Ontruimen - Ventileren	- Continue uitstroom - Vanaf 10% LEL
Ongeval	- Water - materieel - Water - Persoon in drijfzand - Persoon te water	- Grijpredding - Ondersteuning WO - LRH	- Tot grens waadpak (gelijk aan Basis)
Ongeval	- Letsel - licht	- Stabiliseren - Bevrijding met klein gereedschap - LRH	- Noodzaak gebruik stabfast - Noodzaak gebruik hydraulisch redgereedschap
Ongeval	- Voertuig te water	- Grijpredding - Ondersteuning WO - LRH	- Tot grens waadpak (gelijk aan Basis) - Noodzaak gebruik stabfast - Noodzaak gebruik hydraulisch redgereedschap

Bemensing FR/SK

Vanwege de beperkte taakstelling van een FR/SK bij het zelfstandig optreden kan ook worden volstaan met een ander niveau bemensing qua opleiding.

De minimale bezetting van een FR/SK eenheid bestaat uit minimaal 4 en maximaal het aantal zitplaatsen van het voertuig. In het geval van opschaling gaat de voorkeur uit naar een bezetting van 6 personen. De bezetting ziet er als volgt uit:

- 1 Bevelvoerder FR/SK: Manschap FR/SK, praktisch leidinggeven, GBO, C2000, risico inschatting.
- 1 Chauffeur: Manschap FR/SK met C rijbewijs, brandweerchauffeur zwaar en pompbediener.
- Minimaal 2 manschappen FR/SK.

In bijlage 2 staat het functieprofiel van de Brandweerassistent. Deze treed op als manschap binnen een FR/SK eenheid en is nu conform het profiel zoals opgesteld binnen het project 'brandweerassistent'. Bijlage 3 omvat het functieprofiel van de bevelvoerder FR/SK.

De chauffeur van de FR/SK eenheid is gelijk opgeleid als binnen de huidige basisbrandweezorg. Voor het actuele functieprofiel voor brandweerchauffeur en voertuigbediener wordt verwezen naar Brandweer Nederland. Daarnaast is een relevant rijbewijs, passend bij het type voertuig, van belang.

Gevolgen Incidentbestrijding

Op basis van de meldingsclassificaties kan een inschatting gemaakt worden wat dit betekent voor het bestrijden van incidenten.

De inschatting is dat op 82% van de meldingen een FR/SK post initieel zelfstandig kan worden gealarmeerd, eventueel met Aanvullende taken / Specialisme (RV, HV, WO etc.). Percentage is gebaseerd op de meldingsclassificaties afgezet tegen alle meldingen in 2019 in de hele regio. Lokaal kan het percentage uiteraard verschillen.

**Uit de pilot SI-2 bleek dat achteraf 85% van de incidenten zelfstandig afgehandeld konden worden in de zin dat er geen taak (meer) was voor de opkomende tankautospuit.*

Meldingen regionaal 2019	ondersteunen	zelfstandig	totaal	% zelfstandig
Alarm	3	1289	1292	99%
Brand	452	847	1299	65%
Bijgebouw	41		41	0%
Buiten		462	462	100%
Gebouw	388		388	0%
Natuur	9		9	0%
Scheepvaart	14		14	0%
Specifiek		186	186	100%
Wegvervoer		199	199	100%
Dienstverlening	3	462	465	99%
Dieren		156	156	100%
Algemeen	3	306	309	99%
Gezondheid	2	315	317	99%
Leefmilieu		584	584	100%
Stank/Hinder. Lucht		134	134	100%
Verontreiniging		6	6	100%

Water/weer problemen		444	444	100%
Ongeval	133	445	578	77%
Binnen		107	107	100%
Buiten	12	178	190	94%
Luchtvaart	2		2	0%
Spoorvervoer	11		11	0%
Water		129	129	100%
Wegvervoer	108	31	139	22%
Eindtotaal	593	3942	4535	87%

Sommige incidenten die een FR/SK post voorheen zelfstandig kon uitvoeren als Basis post, zal nu een tweede eenheid op het niveau Basis moeten komen. Dit betekent dat omliggende Basisposten van een FR/SK post vaker gealarmeerd zullen worden. Naar inschatting op basis van bovenstaande is dat in 18% tot 30% van de incidenten.

Toekomstperspectief: Samenvoeging FR/SK met SI-2

Bij de ontwikkeling van het concept FR/SK was het toekomstbeeld dat een FR/SK eenheid aangevuld met een SI-2 kan worden beschouwd als een Basis TS4. Waarbij de bevelvoerder en manschap van de SI-2 op niveau Basis zijn opgeleid en een offensieve binnen inzet kunnen doen met ondersteuning van de FR/SK. Dit principe biedt kansen om de inzetbaarheid van een FR/SK te vergroten in combinatie met de flexibele inzet van een SI-2, zonder een aanvullende Basiseenheid te alarmeren.

Het principe van een TS4 bij een woningbrand, is dat er 1 aanvalsploeg is van 2 personen en dat de bevelvoerder ook naar binnen gaat om de veiligheid en effectiviteit van de inzet te volgen.

Er zijn een aantal opties:

- De Bevelvoerder SI-2 en Manschap SI-2 gaan offensief binnen, zoals zij dat ook vanuit de SI-2 doen. Eventueel met de inzet van lage druk van de FR/SK conform Basisprincipes. De bevelvoerder FR/SK gaat niet mee naar binnen maar schouwt de inzet van buitenaf.
- De Bevelvoerder SI-2 en Manschap SI-2 gaan offensief binnen. Eventueel met de inzet van lage druk van de FR/SK conform Basisprincipes. De bevelvoerder FR/SK gaat wel mee naar binnen en houdt de leiding over de inzet. Dit vereist aanvullende training voor de bevelvoerder FR/SK in het aansturen van een offensieve binnen inzet.
- De bevelvoerder van de SI-2 neemt de inzetleiding over van de bevelvoerder FR/SK. De manschap SI-2 en de bevelvoerder of manschap FR/SK voeren de offensieve binnen inzet uit. Eventueel met de inzet van lage druk van de FR/SK conform Basisprincipes. Hierbij is de manschap SI-2 de straalpijpvorder. Dit vereist aanvullende training voor de bevelvoerder of manschap FR/SK in het offensief binnen optreden als manschap.

De gekozen optie heeft gevolgen voor het vakbekwaamheidstraject van de FR/SK. Voor het huidige concept wordt hier geen gebruik van gemaakt. Het geeft wel kansen voor vervolgonderzoek.

Opkomstbewaking bij alarmering

Net als bij andere brandweereenheden wordt ook voor de FR/SK aan opkomstbewaking bij alarmering gedaan vanuit de meldkamer op basis van two-way paging. Bij een te lage opkomst alarmeert de meldkamer de eerstvolgende eenheid. Omdat het FR/SK concept veelal gebruikt zal worden voor posten met een teruglopend / laag aantal leden, is opkomstbewaking van belang om eventueel door te kunnen alarmeren. Dit is vooral relevant bij meldingsclassificaties waar niet standaard ook een Basiseenheid wordt gealarmeerd maar de incidenten waar de FR/SK zelfstandig voor wordt gealarmeerd.

Opschalen door FR/SK

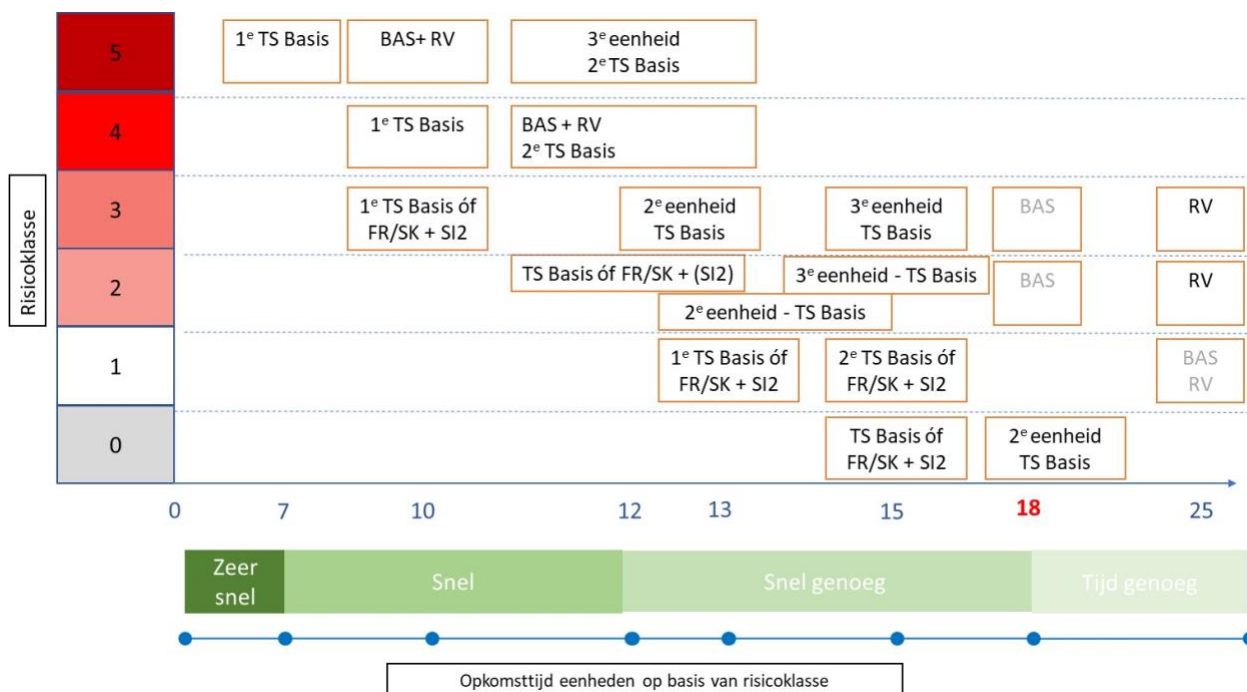
Vanwege het beperkte opleidingskader van de bevelvoerder FR/SK, is het moeilijker ten opzichte van een bevelvoerder van een Basiseenheid om het benodigde potentieel bij opschaling in te schatten. Het uitgangspunt is daarom dat opschaling altijd gebeurt door de Basiseenheid of de meldkamer, eventueel op aangeven van de FR/SK. Incidenten die opschaling vereisen kunnen met de FR/SK in twee situaties voorkomen:

- Incidenten waar al wel een Basiseenheid is gealarmeerd.
 - In dat geval geeft de bevelvoerder FR/SK aan wat de situatie is en schaaft de bevelvoerder van de Basiseenheid op naar het ingeschatte benodigde niveau.
- Incidenten waar nog geen Basiseenheid is gealarmeerd.
 - In dat geval geeft de bevelvoerder FR/SK aan wat de situatie is en schaaft de meldkamer op naar het ingeschatte benodigde niveau.

Dit houdt ook in dat de bevelvoerder FR/SK niet inhoudelijk hoeft te weten wat de opschalingscriteria en inzetvoorstellen zijn.

Opschaling

Vanwege het beperkte takenpakket van een FR/SK in relatie tot de vaak onoverzichtelijkheid van incidenten in de eerste (hectische) fase, is het onwenselijk om in de opschaling t/m Groot een FR/SK te alarmeren. Het idee hierachter is dat in de hectische fase van incidentbestrijding het niet altijd duidelijk is onder welke omstandigheden taken uitgevoerd moeten worden en dat prioriteitstelling in taken kan verschuiven. De extra belasting die het vraagt van operationeel leidinggevendenden om tijdens de onoverzichtelijke fase van incidentbestrijding ook rekening te houden met eenheden die een beperkter takenpakket hebben (FR/SK), is zeer onwenselijk. Een FR/SK kan wel gealarmeerd worden vanaf Zeer Groot onder de voorwaarde dat er bij de eerste 3 eenheden geen FR/SK zit. Vraag gestuurd alarmeren van een FR/SK is altijd mogelijk. Bijvoorbeeld wanneer het incident meer defensief optreden vereist, dan kan een Basiseenheid worden vervangen door een FR/SK.



De tabel hierboven geeft de gewenste inzetbehoefte/inzetsom weer op basis van de geldende brandrisicoklasse in een bepaald gebied.

Hieruit volgt ook dat een FR/SK nooit als eerste eenheid gesitueerd kan worden in een gebied waarin brandrisicoklasse 4 of 5 geldt. M.a.w. het niveau van brandweerzorg moet te allen tijde aansluiten bij het geldende risicoprofiel.

Positie FR/SK in opgeschaalde situatie

Tot aankomst van een bevelvoerder Basiseenheid of Officier van Dienst heeft de bevelvoerder FR/SK de leiding en verantwoordelijkheid over het incident. Zodra de bevelvoerder of Ovd de leiding heeft overgenomen, blijft de FR/SK een zelfstandige eenheid waarbij de bevelvoerder FR/SK eindverantwoordelijk is voor de veiligheid van de eigen ploeg.

Restdekking

Een post FR/SK post kan niet in alle gebieden zelfstandig restdekking geven. Dit heeft ermee te maken dat de FR/SK niet zelfstandig alle incidenten kan afhandelen in gebieden met een hoog (brand)risicoprofiel. In gebieden met een laag risicoprofiel zou een FR/SK post zelfstandig kunnen optreden waarbij gerealiseerd moet worden dat opvolging door een Basiseenheid mogelijk langer gaat duren.

Extra taken naast brandweezorg

Een FR/SK post zou de volgende extra taken kunnen vervullen:

- Grootschalige Watervoorziening (GWV)
- Haakarmvoertuig (HA) (verplaatsing van containers)
- Mobiele Commando Unit (MCU)
- Boot
- Natuurbrandbestrijding (NBB: VKENB en TSNBB)*
- Verkenningseenheid gevaarlijke stoffen (VKE)*
- Logistieke taken
- Medische assistentie (BLS)
- Voorlichting en andere taken voor Brand Veilig Leven (BVL)

Taken met * zijn vanuit landelijke denktank taakdifferentiatie bestempeld als 'specialisme'.

GBO

Vanwege het beperkte takenpakket van een FR/SK eenheid kan deze niet worden opgenomen in (voorbereide) pelotons die in het kader van GBO-SO zijn samengesteld. Uitzondering hiervoor is optreden bij natuurbrand. Dit heeft ermee te maken dat enerzijds de verwachting is dat FR/SK veelal in de kustgebieden toegepast moet worden vanwege de terugloop in vrijwilligers en anderzijds dat FR/SK uitstekend is te combineren met het specialisme natuurbrandbestrijding.

First Responder bij medische inzetten

De FR/SK kan ook nader worden ingezet voor medische assistentie om levensreddende handelingen te verrichten op het niveau Basic Life Support (BLS) in afwachting van een ambulance. Principe is dat brandweerposten een hogere geografische dichtheid hebben dan ambulanceposten. Daardoor kunnen brandweereenheden in sommige gevallen (veel) sneller ter plaatse zijn dan een ambulance en beginnen met levensreddende handelingen.

Gevolgen bepakking

Op basis van het takenpakket van de FR/SK kan een vertaling worden gemaakt naar de bepakking van het voertuig ten opzichte van een Basiseenheid.

Brand

- Hoge druk pomp van het voertuig en bijbehorende haspels (tijdens experimenten geen aanpassing)

Hulpverlening

- Door het vervallen van de taak 'Bevrijden met hydraulisch gereedschap', is er geen noodzaak tot hydraulisch redgereedschap inclusief toebehoren en toepassing van Crash Recovery Systeem (CRS).
- Door het verkleinen van de taak 'Stabiliseren', is er geen noodzaak tot stabfast inclusief toebehoren.

Vooralsnog wordt de FR/SK uitgevoerd als tankautospuit. In het vervolg op het concept FR/SK is het interessant te onderzoeken welke mogelijkheden er zijn qua andere voertuigconfiguraties voor een FR/SK eenheid.

Functionele herkenbaarheid

Voor veilig repressief optreden is visueel onderscheid tussen leden van een FR/SK en Basiseenheid noodzakelijk; Operationeel leidinggevend moeten op afstand kunnen inschatten of eenheden op een (on)veilige plek staan. Dit kan worden bereikt door bijvoorbeeld aparte schouderstukken of andere kleur helmen.

In een niet repressieve setting kunnen leden van een FR/SK eenheid herkenbaar worden gemaakt door een omgekeerde kleurstelling toe te passen op de rangonderscheidingstekens.

Gevolgen vakbekwaamheid

Het takenpakket en de lokale risico's staan centraal voor het vakbekwaamheidsprogramma van de FR/SK.

Opleiding

- Het profiel voor de manschappen op een FR/SK eenheid zal naar verwachting vrijwel gelijk zijn aan die van brandweerassistent.
- Het profiel voor chauffeur FR/SK zou hetzelfde moeten zijn als de huidige chauffeur / pompbediener.
- Het profiel voor de bevelvoerder FR/SK moet worden opgesteld. Vanwege het kleinere takenpakket van de FR/SK is de huidige opleiding Bevelvoerder te zwaar (in termen van tijdsinvestering). Echter het kunnen (samen)werken in opgeschaalde situaties en het herkennen van de eigen (on)mogelijkheden vragen om noodzakelijke kennis om veilig en effectief op te kunnen treden.

Oefenen

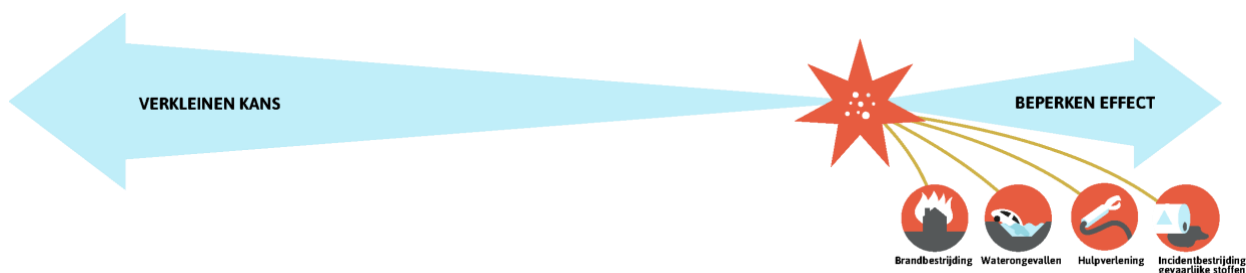
De inschatting is dat er 20 oefenmomenten per jaar nodig zijn voor het brandweezorgniveau FR/SK. Dit is op basis van de pilot brandweerassistent. Echter dit gaat over oefenmomenten per individu dus het zou alsnog kunnen dat er vaker geoefend gaat worden.

Afwijkende onderdelen in het vakbekwaamheidsprogramma zijn:

- Aandacht voor de mentale weerbaarheid van FR/SK bemensing. Naar aanleiding van de SI-2: Men komt aan bij woningbrand met slachtoffer als FR/SK eenheid en ervaart druk van omstanders om 'iets' te gaan doen, ondanks dat de eigen mogelijkheden beperkt zijn.
- Bewustwordingsmomenten / -oefeningen bij de huidige leden (op niveau Basis) dat zij niet alles meer mogen doen.

De FR/SK en (Brand) Veilig Leven

De bemensing van de FR/SK kan naast de repressieve taken ook als ambassadeur, met kennis van zijn omgeving een prima bijdrage leveren aan de plaatselijke uitvoering van de 'linker kant van de vlinderdas'. Bij werving en selectie en in de voorlichting over de taken van een FR/SK is het belangrijk om hier aandacht voor te hebben. De gangbare motivatie om bij de brandweer te gaan is meestal gericht op de repressieve kant en niet zozeer gericht op voorlichting en bijdragen aan het voorkomen van val- en brandongelukken. Bij het vakbekwaam worden en in het vakbekwaam blijven programma is het opdoen van kennis en ontwikkelingen op het gebied van (Brand) Veilig Leven ((B)VL) nodig en dat deze actueel blijft. Dat kan o.a. met de Basismodule Brandveilig Leven.



Plaatselijke bekendheid

De FR/SK kent de plekken waar risico's en kansgroepen zich bevinden en heeft daar door zijn plaatselijke bekendheid binding mee. Door de contacten die (B)VL heeft met de gemeentes en instanties kan de FR/SK in de uitvoering van beleid een rol spelen.

De FR/SK past bij een brandweer die er niet alleen is om te blussen, maar van meerwaarde kan zijn in een brede maatschappelijke context. Zoals ook staat beschreven in de Landelijke agenda Brandweezorg.

Evaluatievragen (concept)

Op verschillende posten wordt geëxperimenteerd met de FR/SK eenheid. De volgende vragen zijn van belang bij de evaluatie van het concept FR/SK.

Noot: De vragen zijn nog in concept vorm en worden nog nader aangescherpt.

Takenpakket

1. Is het takenpakket FR/SK voldoende afgestemd en toepasbaar op:
 - a) Gangbare incidenten in het verzorgingsgebied?
 - b) Toegewezen meldingsclassificaties?
 - c) Het risicoprofiel van het verzorgingsgebied?
2. Bij welke incidenttypen en meldingsclassificaties moet er ook een Basiseenheid of Specialisme komen?
3. Was de snelheid van de FR/SK van meerwaarde bij de bestrijding van het incident?
4. Is de opvolging door een Basiseenheid voldoende op tijd?
 - a) Is de beleving van de post dat ze 'lang' moeten staan wachten op de Basiseenheid?
 - b) Hoe lang heeft de post daadwerkelijk moeten wachten op de Basiseenheid?
 - c) Heeft het later aankomen van de Basiseenheid gevolgen gehad voor het verloop van het incident?

Samenstelling van FR/SK eenheid en vakbekwaamheidseisen

5. Welke functies en aantallen en op welk niveau zijn minimaal noodzakelijk op een FR/SK eenheid?
 - a. Aantallen functies
 - b. Niveau van functies
6. Welke vakbekwaamheidseisen gelden voor deze functies?

Past FR/SK in de repressieve organisatie?

7. Kan de FR/SK in 99% situaties bij de toegewezen meldingsclassificaties (alarmeringen zonder Basiseenheid) zelfstandig optreden?
 - a) In welke situaties kon dat niet?
 - b) Welke kennis, middelen of taken ontbraken?
 - c) Hoe erg was het dat dit niet kon?

Levert FR/SK voldoende op? (zie ook evaluatie brandweerassistent)

8. Minder oefenen (tijdsinspanning): verwachting is 50% minder oefenen
9. Meer vrijwilligers(aanmeldingen): verwachting is 25% meer meldingen
10. Worden kosten gereduceerd door vakbekwaamheid en materiaal/materieel?

Bijvangst vragen

11. Welke aanvullende of specialistische taken kunnen worden ingevuld door een FR/SK post?
12. Hoe wordt de operationele aansturing van een FR/SK door een Ovd / Taakcommandant ervaren?
13. Hoe wordt de samenwerking met een FR/SK door een Basis post ervaren?

Bijlage 1: Risico-Taak verdeling

Gebouwcategorieën		Laag-risicotaken Standaard inzet				Middel-risico taken Standaard inzet en afwijking (bij brand in één compartiment)				Hoog-risico taken Niet-standaard inzet (afwijking)			
Besluit veiligheidsregio's	VR Noord-Holland Noord	FR/SK				Basis eenheid				Specialistisch optreden (BAS)			
		OBI	OBU	DBI	DBU	OBI	OBU	DBI	DBU	OBI	OBU	DBI	DBU
	Voorwerp in brand	X ⁰											
Bijeenkomstfunctie			x		x	X ¹		x		X ²			
Celfunctie										x	x	x	x
Gezondheidszorgfunctie	Kinderdagverblijf / NSO		x		x	X ¹		x		X ²			
	Verzorgingstehuis		x		x	X ¹		x		X ²			
	Ziekenhuis									x	x	x	x
	Zorginstelling overig		x		x	X ¹		x		X ²			
Industriefunctie	Agrarische schuur / veeschuur		x		x					x		x	
	Bedrijfsgebouw (garage, loodgieter, opslag etc.)		x		x					x		x	
	Bedrijfsverzamelgebouw		x		x					x		x	
	Hennepkwekerij en drugslabs									x	x	x	x
	Laboratoria									x	x	x	x
	Opslag gevaarlijke stoffen									x	x	x	x
	Vuurwerkopslag									x	x	x	x
	Zware industrie									x	x	x	x
Kantoorfunctie			x		x					x		x	
Logiesfunctie			x		x	X ¹		x		X ²			
Onderwijsfunctie			x		x	X ¹		x		X ²			
Portiekflats	Appartement		x		x	X ¹		x		X ²			
	Flat		x		x	X ¹		x		X ²			
Portiekwoningen			x		x	X ¹		x		X ²			

Sportfunctie			x		x					x		x	
Winkelfunctie			x		x					x		x	
Winkelfunctie met gesloten constructie							x		x	x		x	
Woonfunctie voor verminderd zelfredzamen						X ¹	x	x	x	X ²			
Woonfunctie boven gebouw met winkelfunctie						X ¹	x	x	x	X ²			
Woonfunctie overig	(Woon)boerderij					X ¹	x	x	x	X ²			
	Eengezinswoning					X ¹	x	x	x	X ²			
	Molens									x	x	x	x
Geen gebouwen	Afvalbrand/ buitenbrand algemeen		x		x								
	Autobrand / brand wegvervoer		x		x								
	Bermbrand		x										
	Natuurbrand										x		x
	Containerbrand		x		x								
	Elektriciteitsbrand									x	x	x	x
	Schepen (zowel binnenvaart als zeevaart)									x	x	x	x
	Treinbrandbestrijding									x	x	x	x
	Vliegtuigen / luchtvaart									x	x	x	x

X⁰: Een offensieve binneninzet betreft alleen een standaard inzet in geval van brand in één voorwerp, zicht op de brand en is te bestrijden met een klein blusmiddel.

X¹: Een offensieve binneninzet betreft alleen een standaard inzet in geval van brand in één compartiment

X²: Een offensieve binneninzet is een niet-standaard inzet in geval van brand in meer dan één compartiment

Technische hulpverlening (THV)	Taak	Laag-risicotaken Standaard inzet	Middel-risico taken Standaard inzet en afwijking	Hoog-risico taken Niet-standaard inzet (afwijking)
		FR/SK	Basis eenheid	Specialistisch optreden (HAS)
Stabiliseren	Stabiliseren d.m.v. blokken	X		
	Stabiliseren d.m.v. stab-fast			X
Beknelling	Beknelling opheffen met handgereedschap	X		
	Beknelling opheffen met hydraulisch redgereedschap		X	
	Personenvoertuig op vier wielen op de weg		X	
	Personenvoertuig op zijkant			X
	Personenvoertuig op dak			X
	Groot voertuig (vrachtwagen, bus of landbouwvoertuig)			X
	Op en rondom spoorwegen			X
	Hybride voertuig		X	
	Complexe beknelling			X
Ongeval overig	Hoogteverschillen			X ₃
	Beknelling in machine			X
	Bedelving			X ₃
	Stutten gebouw			X ₃
Liftopsluiting	Zonder instructieboekje van de lift	X ₂		
	Met behulp van instructieboekje van de lift	X		
Omgevallen boom	Niet meer onder spanning	X		
	Geheel omgevallen over de weg	X		
	Onder spanning			X
	Gedeeltelijk omgevallen	X		
Dieren	Kleine-/ huisdieren	X		

	Groot dier/ vee	X ₁		
Storm- waterschade	Wateroverlast	X		
Assistentie Ambulance/ Levensreddend handelen	Tilassistentie	X		
	Afhijzen	X		
	Reanimatie	X		
	TGB	X ₂		
Dienstverlening	Buitensluiting	X		

X₁: Met ondersteuning van HV1 (kennis en middelen).

X₂: Brengt hoger risico met zich mee, maar wordt niet ondervangen door ander niveau brandweezorg.

X₃: Landelijk/ interregionaal specialisme vereist.

Incidentbestrijding Gevaarlijke Stoffen (IBGS)	Taak	Laag-risicotaken Standaard inzet	Middel-risico taken Standaard inzet en afwijking	Hoog-risico taken Niet-standaard inzet (afwijking)
		FR/SK	Basis eenheid	Specialistisch optreden (SIE)
Verkeersongeval	Verkeersongeval met lading gevaarlijke stoffen	X ₁		
	Brandstoflekkage	X ₁		
Ongeval Binnen	Stankoverlast	X ₁		
	Gaslekkage huisaansluiting	X ₁		
	CO-melder	X ₁		
	H ₂ s	X ₁		
	RA incident		X	
	Grijpredding		X ₂	
Ongeval Buiten	Gaslekkage Huisaansluiting	X ₁		
	Gaslekkage Transportleiding	X ₃		
	Gesloten gedumpte vaten met gevaarlijke stoffen	X		
	Lekkende gedumpte vaten met gevaarlijke stoffen			X ₃
	Vat/Fles rechtop zetten, afsluiten		X ₂	
	Uitstromende vloeistof absorberen/indammen		X ₂	
	Complexe stabilisatie			X
	Afdichten van lekkages			X
	Zelfstandig toepassen van meetbuisjes			X
	Zelfstandig toepassen van pH-indicatorpapier			X
	Neerslaan van giftige dampen			X

X₁: Zelfstandig optreden is tot vooraf bepaalde (meet)waarden toegestaan.

X₂: Kan uitgevoerd worden wanneer BOS-schema aangeeft dat dit mogelijk is.

X₃: Brengt hoger risico met zich mee, maar wordt niet ondervangen door ander niveau brandweezorg.

Waterongeval	Taak	Laag-risicotaken Standaard inzet	Middel-risico taken Standaard inzet en afwijking	Hoog-risico taken Niet-standaard inzet (afwijking)
		FR/SK	Basis eenheid	Specialistisch optreden (WO)
	Slachtoffer ligt aan de walkant	X		
	Slachtoffer is bereikbaar met werplijn of -klos	X		
	Grijpredding uitvoeren in droogpak	X		
	Hand- en spandiensten verlenen aan duikploeg	X		
	Voertuig of voorwerp te water, echter geen slachtoffers betrokken			X ₁
	Incidenten waarbij te water moet worden gegaan (anders dan in droogpak) (oppervlakteredding)			X
	Incidenten waarbij onder water moet worden gegaan			X

X₁: Overweging nut en noodzaak is vereist voor inzet.

Bijlage 2: Functieprofiel bevelvoerder First Responder/ Slagkacht eenheid

De bevelvoerder is diegene die tijdens een hulpverlening meerdere hulpverleners (manschappen en chauffeur) en (spontane) burgerhulp aanstuurt. De bevelvoerder is verantwoordelijk voor het functioneren van zijn/haar team en het te behalen resultaat. De bevelvoerder is inzetbaar op alle taakvelden van de brandweer waar hij/zij mogelijk werkt in een gecoördineerd verband met collega bevelvoerder(s), officieren van Dienst en andere interne en externe partners.

De kerntaken van een bevelvoerder FR/SK zijn:

- Het bestrijden van brand, zonder inzet binnen ruimtes met brand(risico).
- Ingezet worden bij verkeersongevallen, waterongevallen, ongevallen met gevaarlijke stoffen, wateroverlast, rampenbestrijding en stormschade.
- Leiding geven aan de bemanning van de First Responder/ Slagkacht eenheid bij en het zelfstandig afhandelen van bestrijden en beperken van incidenten en/of ondersteunende eenheden.
- De operationele leidinggevende zijn bij incidenten totdat een bevelvoerder van een basiseenheid of officier van dienst dit over neemt indien noodzakelijk.
- Het afstemmen van de werkzaamheden met collega bevelvoerder(s), officieren van Dienst en andere interne en externe partners.;
- Het signaleren van onveilige situaties, knelpunten en afwijkingen en op basis daarvan acties uitzetten;
- Het leveren van een actieve bijdrage aan de evaluatie van de hulpverlening en eventuele nazorg;

Met betrekking tot het team:

- Toezien op het uitvoeren van de hulpverlening conform geldende richtlijnen, protocollen en werkinstructies;
- Stuurt op een veilige werkomgeving;
- Het houden van overzicht en het organiseren van de werkzaamheden;
- Het bevorderen van een goed functionerend team;
- Het aanspreken van teamleden en aansturing op gewenst - en ongewenst gedrag;

Houding en gedrag:

- Heeft een voorbeeldfunctie voor het team;
- Lost problemen zoveel als mogelijk zelf op maar weet ook op tijd op te schalen en kent de eigen mogelijkheden en beperkingen;
- Benadert iedereen op een open, eerlijke en duidelijke wijze;
- Gaat zorgvuldig om met pers en sociale media.

Competenties en vaardigheden

- Samenwerken: Draagt met anderen bij aan het behalen van het resultaat, het teamproces en de onderlinge verhoudingen;
- Feedback geven: Kan op een correcte wijze en duidelijke manier positieve en negatieve feedback geven;
- Flexibiliteit: Past zich aan, aan veranderingen, en kan eigen gedrag veranderen om het gewenste doel te behalen;
- Sturen: Kan richting geven aan anderen en de leiding nemen;
- Omgevingsbewustzijn: Is op de hoogte van ontwikkelingen en gebruikt deze kennis effectief voor de eigen functie;
- Kwaliteitsgerichtheid: Stelt hoge eisen aan de kwaliteit van zijn/haar eigen werk en het werk van anderen en ziet en benut mogelijkheden om de kwaliteit van het geleverde te verbeteren;
- Stressbestendigheid: Blijft goed functioneren bij tegenslagen of hoge werkdruk.
- Mondeling communiceren: Ideeën, meningen en informatie aan anderen overdragen in voor de ontvanger begrijpelijke taal, gebaren en non-verbale signalen. stelt open vragen en vraagt door.

Bijlage 3: Functieprofiel Brandweerassistent

Plaats in de organisatie

De Brandweerassistent is verantwoording verschuldigd aan de Postcommandant. Werkt tijdens uitrukwerkzaamheden onder leiding van de Bevelvoerder. De Brandweerassistent opereert binnen de aanwezige wet- en regelgeving, geldende landelijke en regionale richtlijnen, procedures en instructies.

Doel van de functie

Het uitvoeren van werkzaamheden op het gebied van incidentbestrijding (primair) en het beperkt leveren van een bijdrage aan de vakbekwaamheid van het team en het uitvoeren van activiteiten in het kader van (brand)veilig leven. De Brandweerassistent voert brandweertaken uit met een verlaagd risico.

Taken

1. Voert werkzaamheden uit op het gebied van incidentbestrijding (uitruk-, verkennings-, inzet- en nazorgwerkzaamheden op de operationele taakgebieden brandbestrijding (voor zover dit buitenshuis plaatsvindt), technische hulpverlening (exclusief bediening van hydraulisch gereedschap), optreden bij incidenten met gevaarlijke stoffen (voor zover dit buitenshuis plaatsvindt) en ondersteunen bij waterongevallen):

- Het uitvoeren van verkenningswerkzaamheden buitenshuis,
- Het uitvoeren van werkzaamheden met betrekking tot de bestrijding van incidenten, waaronder het besturen van uitrukvoertuigen en het bedienen van materiaal en materieel (met uitzondering van hydraulisch gereedschap) en het redden van slachtoffers buitenshuis.
- Het uitvoeren van nazorgwerkzaamheden, waaronder het leveren van een bijdrage aan een juiste afwerking van incidenten en het deelnemen aan evaluatie- en nazorggesprekken.

Concreet betekent dit:

- Brandbestrijding buitenshuis (verkenning, aflegsysteem, ademlucht buitenshuis, blussen van buitenbranden en een offensieve of defensieve buiteninzet),
 - Technische hulpverlening (motorkettingzaag, optreden als veiligheidsfunctionaris bij beknellingen en HV-inzetten, verkenning, snelle stabilisatie, MDT/CRS).
 - Optreden als gewondenverzorger, overige hulpverleningen (bv. dier in nood, liftopsluiting, buitensluiting, etc.),
 - Buitenshuis optreden bij incidenten met gevaarlijke stoffen (optreden bij IBGS buitenshuis, vuilwerkpak, ademlucht buitenshuis) en
 - Ondersteunen bij waterongevallen (grijpredding, assistentie duikploeg, droogpak)
2. Levert een bijdrage aan de vakbekwaamheid van het team:
- Wordt en blijft vakbekwaam, onder andere door oefenen en evalueren;
 - Levert een (beperkte) bijdrage aan de vakbekwaamheid van het team, onder andere door het (mede) organiseren van oefeningen, het bijdragen aan evaluaties en het inbrengen van ervaringen.
3. Levert een bijdrage aan de activiteiten in het kader van (brand)veilig leven teneinde het veiligheidsbewustzijn in de maatschappij te verhogen:
- Verzorgt voorlichtingen voor en na brand;
 - Voert controles uit.
4. Verricht overige werkzaamheden, waaronder het dagelijkse onderhoud van het materieel en materiaal.

Bijzonderheden

- Deze functiebeschrijving geldt alleen voor vrijwilligers.
- Brandweerassistenten kunnen optioneel aanvullende specialistische functies bekleden (duiker, voertuigbediener, verkenner gevaarlijke stoffen, etc.).
- De functie is alleen in Noord-Holland Noord beschikbaar, niet landelijk.
- Het takenpakket is gebaseerd op de landelijke functie Manschap. Het takenpakket is echter beperkt tot alle taken behalve het uitvoeren van een inzet binnenshuis met ademlucht en het gebruik van hydraulisch gereedschap.
- Er bestaat geen hiërarchische verhouding tussen de functies Manschap en Brandweerassistent. Daardoor kunnen beide functies gezamenlijk als ploeg optreden, waarbij het takenpakket van de ploeg zich beperkt tot het takenpakket van de brandweerassistent.

Kerncompetenties

- Sterk in samenwerken
- Hulpvaardigheid
- Daadkracht

Verder gelden de landelijk vastgestelde competenties. Anno 2020 zijn dit (op basis van kwaliteitsdossier Manschap van het IFV):

- Accuraat
- Stressbestendig
- Samenwerken
- Probleem oplossen
- Innoveren/ creativiteit
- Arbeidsveiligheid
- Daadkracht
- Flexibel
- Mondeling communiceren
- Leren en reflecteren
- Integriteit

De geldende toetsingseisen vakbekwaamheid zijn voor deze functie opgenomen in de Matrix Vakbekwaamheid in het functieboek operationele functies.

Indicatief werk- en denkniveau (V)MBO

Matrix Vakbekwaamheid brandweerassistent			
	definitie	toepassingsvorm	norm & frequentie
Keuring	De functionaris is goedgekeurd door een gecertificeerde arbodienst voor het verrichten van de bij de functie van brandweerassistent behorende taken.	ARBO en medische (mentale en/of fysieke) keuring.	<ul style="list-style-type: none"> Tot 40-ste levensjaar: eens per 4 jaar; Vanaf 40-ste levensjaar: eens per 2 jaar;
Aanvullende rijvaardigheid	Alleen van toepassing als brandweerassistent chauffeur is.	Afhankelijk van de meest actuele Leidraad Oefenen.	Kwantitatief gemeten: 1 maal per oefencyclus
Opleiden, trainen & oefenen	De functionaris toont aan de uren normering voor opleiden, trainen en oefenen (zoals gesteld in het oefenplan voor brandweerassistent) te hebben gehaald.	Inhoudelijke oefeningen in procedures, nieuwe ontwikkelingen, operationele en sociale vaardigheden. Zowel mono als multidisciplinair grootschalig optreden. Hiervan worden eventuele waarnemingen opgenomen in het persoonlijk portfolio.	Deelname aan regionaal mono- en/of multidisciplinair vakbekwaamheid programma. Norm: 60% deelname
Rapportage en evaluatie daadwerkelijke inzet	n.v.t.	n.v.t.	n.v.t.
Schriftelijke toets	n.v.t.	n.v.t.	n.v.t.
Resultaat & Ontwikkel gesprek	De functionaris voert een resultaat- en ontwikkelingsgesprek met de leidinggevende	Conform systematiek van de Veiligheidsregio Noord-Holland Noord	Minimaal één keer per twee jaar met de leidinggevende.
Profcheck	n.v.t.	n.v.t.	n.v.t.
Beoordeling portfolio/hercertificering	Een dossier, met daarin alle bewijzen van bekwaamheid van een functionaris voor een specifiek functieprofiel.	Hercertificering is het gevolg van bewezen vakbekwaamheid op basis van toetsing van het portfolio van de functionaris. Bij een voldoende resultaat wordt de certificering voor een vastgesteld aantal jaren verlengd. De direct leidinggevende geeft hercertificering af. Dit kan ter toetsing worden voorgelegd aan een deskundige beoordelaar.	Eén keer per vier jaar